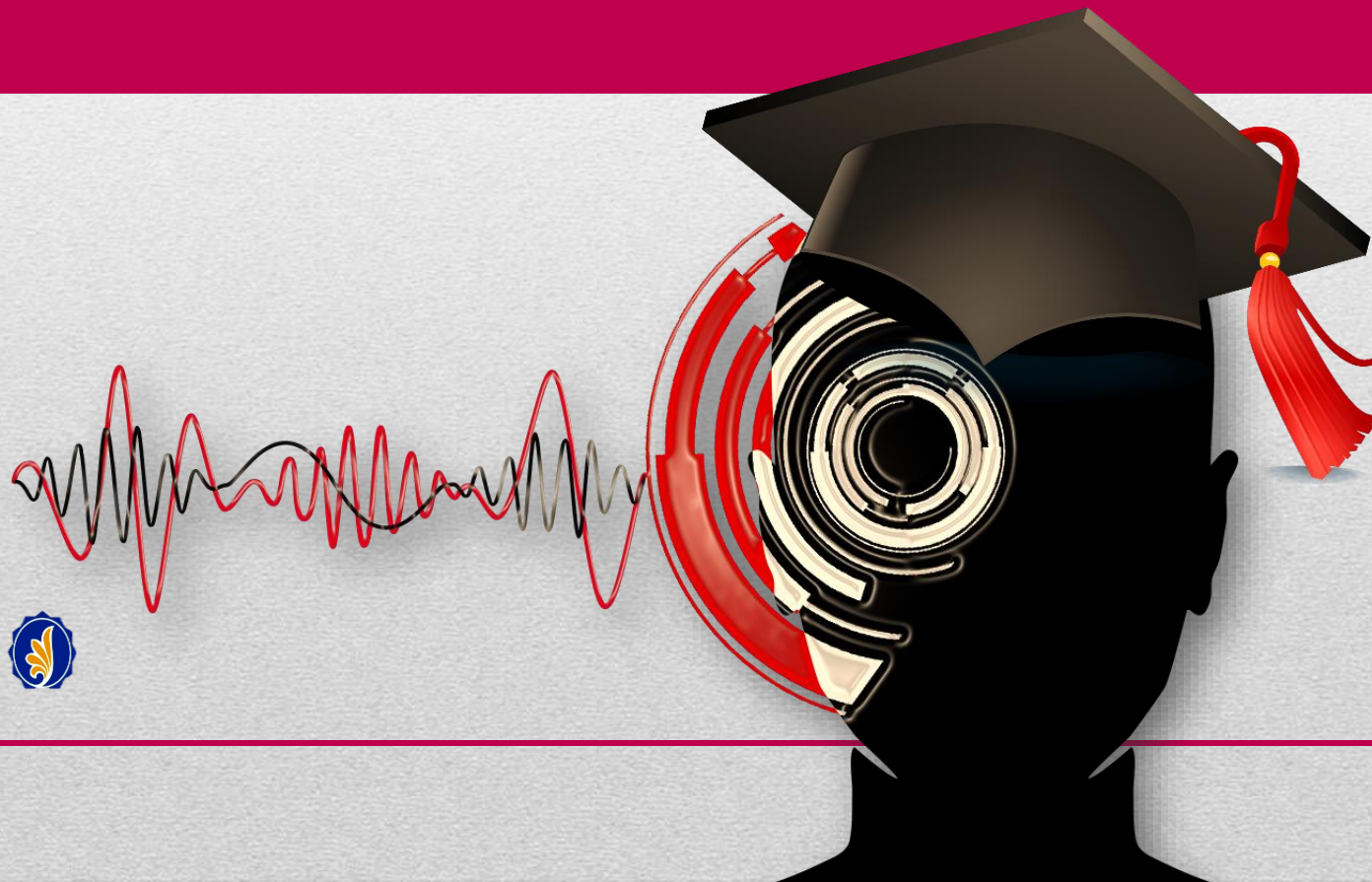


معرفی «الگوی زبامغز» به عنوان روشی مؤثر در شناسایی و هدایت استعداد دانش‌آموزان مقاطع تحصیلی ابتدایی و متوسطه (استعدادیابی مغزمحور)

دکتر شیما ابراهیمی

دانشیار آموزش زبان فارسی (گروه زبان و ادبیات فارسی)، دانشگاه فردوسی مشهد
گزارش فرصت مطالعاتی ارتباط با جامعه و صنعت در بنیاد ملی نخبگان استان خراسان رضوی
(مهرماه-اسفندماه ۱۴۰۲ (پاره‌وقت))





بنیاد ملی توسعه استان خراسان رضوی



جمهوری اسلامی ایران
ریاست جمهوری

تاریخ: ۱۴۰۲/۱۲/۲۸
شماره: ۵۱۷۷-۲۲
پست: بندر لنگر

باسمه تعالی

جناب آقای دکتر پناهی
مدیر محترم ارتباط با صنعت دانشگاه فردوسی مشهد

با اهداء سلام و تحیات؛

احتراماً؛ ضمن آرزوی قبولی طاعات و عبادات و همچنین تبریک پیشاپیش سال نو، با عنایت به نامه شماره ۵۱/۶۴۹۰ مورخ ۱۴۰۲/۰۳/۰۳ مبنی بر معرفی سرکار خانم دکتر شیما ابراهیمی عضو محترم هیئت علمی گروه آموزشی آموزش زبان فارسی دانشگاه فردوسی مشهد جهت گذراندن دوره فرصت مطالعاتی در بنیاد نخبگان استان، به استحضار می‌رساند دوره مذکور از تاریخ ۱۴۰۲/۰۷/۰۱ شروع و در تاریخ ۱۴۰۲/۱۲/۲۹ به پایان رسیده است. مراتب جهت استحضار، درج در سوابق ایشان و هر گونه دستور مقتضی تقدیم حضور می‌گردد. ضمناً دستاوردهای حضور ایشان در بنیاد متعاقباً اعلام خواهد شد. پیشاپیش از توجهی که می‌فرماید سپاسگزار می‌گردم.

با آرزوی توفیق الهی
سید عبدالکریم سجادی
رئیس بنیاد نخبگان استان خراسان رضوی

نشانی: مشهد - بلوار احمدآباد - بلوار رضا - رضا ۲۷ - پلاک ۸۶ - بنیاد نخبگان استان خراسان رضوی
تلفن: ۰۵۱-۳۸۲۷۸۲۴۰ - دورنگار: ۰۵۱-۳۸۴۷۸۲۴۴ - پایگاه اطلاع رسانی: razavi.bmn.ir



معاونت پرورش و فناوری
مدیریت ارتباط با صنعت و بازرگانی

بیتل

شماره: ۴۱۰۹۶
تاریخ: ۱۴۰۲/۰۸/۲۲
پیوست: -
شماره ملی: ۱۴۰۰۲۷۹۴۰۷۵

جناب آقای دکتر سید عبدالکریم سجادی
رئیس محترم بنیاد نخبگان استان خراسان رضوی

با سلام و احترام

بازگشت به نامه شماره ۵۱/۶۴۹۰ مورخ ۱۴۰۲/۰۳/۰۳، بدین وسیله سرکار خانم دکتر شیما ابراهیمی، عضو محترم هیئت علمی دانشکده ادبیات و علوم انسانی این دانشگاه جهت حضور پاره وقت از تاریخ ۱۴۰۲/۰۷/۰۱ لغایت ۱۴۰۲/۱۲/۲۹ در بنیاد نخبگان استان خراسان رضوی به منظور انجام دوره فرصت مطالعاتی معرفی می‌شوند. به پیوست، تفاهم نامه همکاری متقابل در این زمینه ارسال می‌گردد.

مهدی پناهی
مدیر ارتباط با صنعت و جامعه

نشانی: مشهد، میدان آزادی
پردیس دانشگاه فردوسی
مشهد، ساختمان مرکزی
کد پستی: ۹۱۷۷۹۴۸۹۷۴
تلفن: ۰۵۱-۳۸۸۰۲۴۰۰
۳۸۸۰۲۰۰۰
نمابر: ۰۵۱-۳۸۷۶۳۳۴۷
نشانی الکترونیکی:
tto@um.ac.ir
نشانی اینترنتی:
http://tto.um.ac.ir



بنیاد ملی توسعه استان خراسان رضوی



جمهوری اسلامی ایران
ریاست جمهوری

تاریخ: ۱۴۰۲/۰۳/۰۳
شماره: ۵۱/۶۴۹۰
پست: بندر لنگر

بسمه تعالی

جناب آقای دکتر ضابط
رئیس محترم دانشگاه فردوسی مشهد

موضوع: "فرصت مطالعاتی اعضای محترم هیئت علمی دانشگاه فردوسی مشهد به بنیاد نخبگان"

با اهداء سلام و تحیات؛

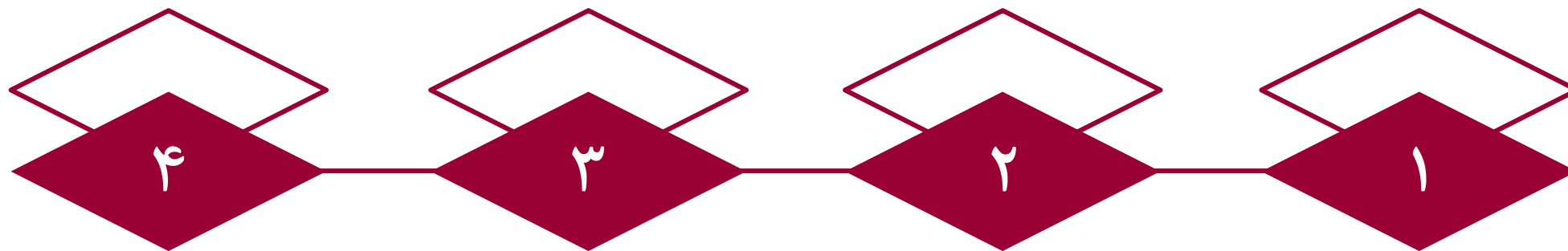
احتراماً، پیرو نامه شماره ۵۱/۶۱۱۸ مورخ ۱۴۰۱/۰۷/۱۱ مبنی بر امکان حضور اعضای محترم هیئت علمی دانشگاه در قالب فرصت مطالعاتی در بنیاد نخبگان استان، ضمن تشکر از حمایت‌ها و همکاری‌های حضرتعالی، خانم دکتر شیما ابراهیمی از اعضای محترم هیئت علمی که متقاضی استفاده از فرصت مطالعاتی در این بنیاد می‌باشند به شرح جدول ذیل تقدیم می‌گردد. خواهشمند است دستور فرمائید پیرو شیوه‌نامه وزارت عتف (بیوست)، دفتر ارتباط با صنعت دانشگاه نسبت به انعقاد تفاهم‌نامه با این بنیاد اقدام فرمایند. پیشاپیش از توجهی که می‌فرمایند سپاسگزار می‌گردم.

ردیف	نام و نام خانوادگی	گروه آموزشی	دانشگاه محل خدمت
۱	شیما ابراهیمی	آموزش زبان فارسی	فردوسی مشهد

با آرزوی توفیق الهی
سید عبدالکریم سجادی
رئیس بنیاد نخبگان خراسان رضوی

نشانی: مشهد - بلوار احمدآباد - بلوار رضا - رضا ۲۷ - پلاک ۸۶ - بنیاد نخبگان استان خراسان رضوی
تلفن: ۰۵۱-۳۸۲۷۸۲۴۰ - دورنگار: ۰۵۱-۳۸۴۷۸۲۴۴ - پایگاه اطلاع رسانی: razavi.bmn.ir

خلاصه اقدامات انجام شده در مدت زمان طرح

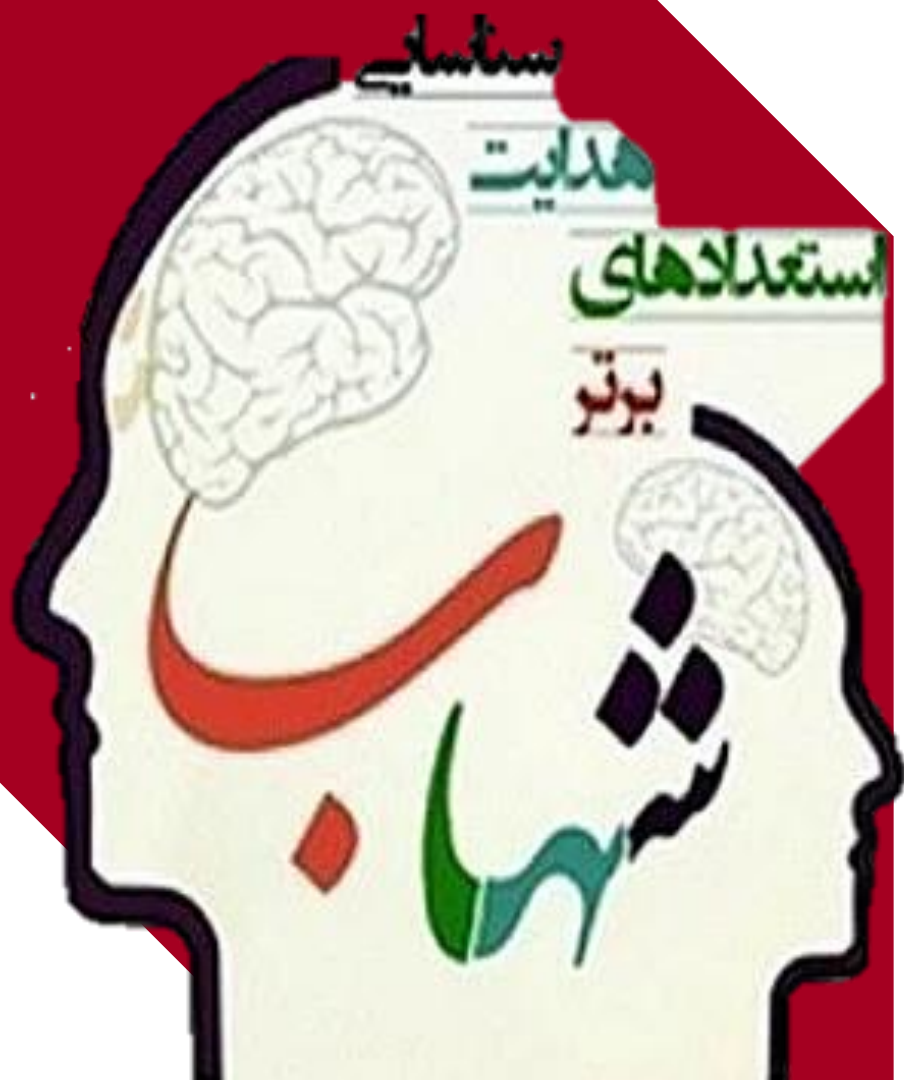


بررسی طرح شناسایی و هدایت
استعدادهای برتر مدارس و
مصاحبه با ۱۰۰ معلم از هر
مقطع

جلسات متعدد با رئیس بنیاد و اعضای
متخصص طرح شهاب در بنیاد ملی
نخبگان استان خراسان رضوی

جلسه با مدیر کل آموزش و
پرورش استان و مشاور طرح
شهاب و استعداد تحصیلی

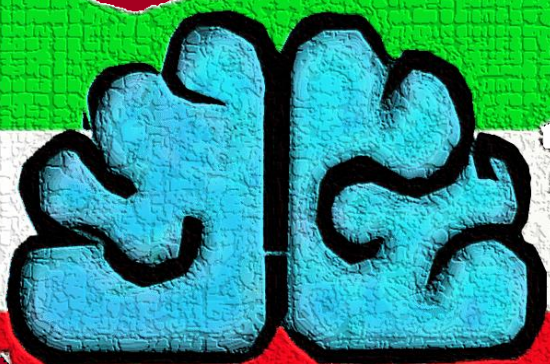
آسیب‌شناسی طرح، پیشنهاد طرح
جایگزین و تشکیل کارگروه
متخصص استعدادیابی



طرح شناسایی و هدایت استعدادهای برتر (شهاب)

اهداف طرح شهاب

بنیاد ملی نخبگان با همکاری وزارت آموزش و پرورش، اجرای برنامه «شهاب» (شناسایی و هدایت استعداد های برتر) را در همه استان های کشور در حال اجرا دارد. هدف اصلی این برنامه، شناسایی دانش آموزان دارای استعداد های برتر کشور و هدایت آنان در مسیر تحصیل **با کیفیت**، **مهارت آموزی و پرورش استعدادهای خاص** آنان است که از سال تحصیلی ۹۴-۱۳۹۳ در تمامی استان های کشور اجرا شده است.



طرح ملی شهاب

(شناسایی و هدایت استعدادهای برتر)

سیاست‌های اجرایی طرح شهاب

۱

زمینه‌سازی و هدایت دورهٔ دوم ابتدایی:
تنوع‌بخشی به موقعیت‌ها و تجربه‌های یادگیری
برای تمام دانش‌آموزان

۲

شناسایی دورهٔ دوم ابتدایی:
پیمایش تمام دانش‌آموزان در موزه‌های
استعدادی متنوع توسط آموزگاران

۳

شناسایی دورهٔ اول متوسطه:
مخاطب قرار دادن ۱۰ درصد برتر جمعیت
دانش‌آموزی به عنوان گروه «مستعدان»

۴

هدایت دورهٔ اول متوسطه:
ارتقاء کیفیت تمصیل رسمی، غنی‌سازی در موزه‌های
استعدادی و پرورش مهارت‌های پایهٔ «اثرگذاری نخبگانی»

نتایج اجرای طرح شهاب در سایت بنیاد ملی نخبگان

۳

شناسایی غیر(قابلیتی، مستمر و مری محور)
مستعدان و پرورش استعدادهای ایشان با
(ویکرد تلفیقی

۲

پوشش اجرای برنامه در دوره دوم ابتدایی
(پایه‌های چهارم تا ششم) در تمامی
استان‌ها و مناطق آموزشی کشور
به‌علاوه ده درصد دانش‌آموزان مستعد
دوره متوسطه اول

۱

شناسایی دانش‌آموزان دارای استعدادهای برتر هر
منطقه آموزشی در هشت حوزه استعدادی شامل:
استعداد اجتماعی، استعداد کلامی، استعداد علوم،
استعداد حرکتی، استعداد ریاضی، استعداد هنری،
استعداد فرهنگ دینی و استعداد فضایی

بازبینه شهاب

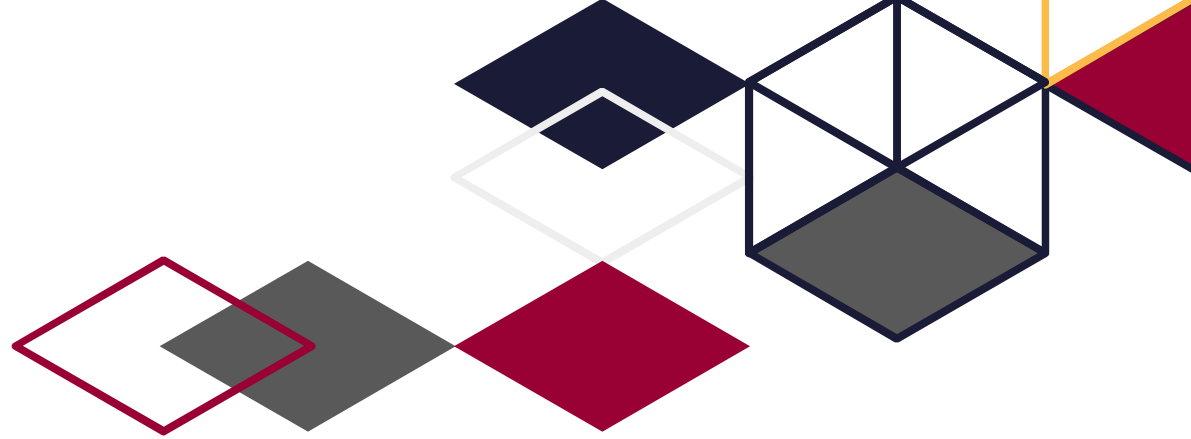
این بازبینه بر مبنای الگوی آموزشی گانیه طراحی شده است و شاخص‌های استعداد در هشت حوزه کلامی، ریاضی، هنری، فضایی، حرکتی، اجتماعی، فرهنگ دینی و علوم تجربی را در قالب ۸۰ گویه مورد بررسی قرار می‌دهد و معلم موظف است با توجه به عملکرد دانش‌آموز در مدرسه و کلاس از بین طیف لیکرت ۴ درجه‌ای (کاملاً موافقم تا کاملاً مخالفم) گزینه مدنظر خود را انتخاب کند.



سوالات طرح شهاب مدارس

ردیف	گزاردها (گویه‌ها)	کاملاً موافقم (۴)	موافقم (۳)	مخالفم (۲)	کاملاً مخالفم (۱)
استعداد فضایی					
۳۱	در نقشه‌خوانی و پیدا کردن مسیر توانایی خاصی دارد.	۴	۳	۲	۱
۳۲	در مقایسه با سایر دانش‌آموزان، اطلاعات بیشتری درباره نقشه‌ها و مسیرها دارد.	۴	۳	۲	۱
۳۳	نسبت به همسالان از قدرت تجسم بیشتری برخوردار است.	۴	۳	۲	۱
۳۴	موفقیت او در تعبیر و تفسیر نمودارها، نقشه‌ها و جدول‌ها چشمگیر است.	۴	۳	۲	۱
۳۵	می‌تواند قطعات پازل، لگو و تصاویر بهم‌ریخته را (به‌طور سریع) مرتب کند.	۴	۳	۲	۱
۳۶	در ساختن کار دستی و احجام مهارت خاصی دارد.	۴	۳	۲	۱
۳۷	در تجسم و ترسیم شکل‌های هندسی بهتر از همسالان خود عمل می‌کند.	۴	۳	۲	۱
۳۸	در موقعیت‌های حل مسئله از «تصویرسازی ذهنی» استفاده می‌کند.	۴	۳	۲	۱
۳۹	توانایی او در طراحی و ساختن اشکال سه‌بعدی قابل تحسین است.	۴	۳	۲	۱
۴۰	در مقایسه با سایر حوزه‌ها، در حوزه «استعداد فضایی» برتری دارد.	۴	۳	۲	۱
استعداد حرکتی - ورزشی					
۴۱	می‌تواند حرکات دیگران را به راحتی تقلید کند.	۴	۳	۲	۱
۴۲	بیشتر از سایر همکلاسی‌ها، به انجام کارهای فیزیکی (بدنی) علاقمند است.	۴	۳	۲	۱
۴۳	آمادگی او برای انجام حرکات فیزیکی (پریدن، دویدن، پر تاب کردن، گرفتن و...) فوق‌العاده است.	۴	۳	۲	۱
۴۴	در بیان ایده‌ها و احساسات خود، از حرکات فیزیکی و ایما و اشاره استفاده می‌کند.	۴	۳	۲	۱
۴۵	به‌طور منظم و مداوم تمرینات ورزشی را انجام می‌دهد.	۴	۳	۲	۱
۴۶	حرکات ورزشی را به‌طور سریع و دقیق (ماهرانه) انجام می‌دهد.	۴	۳	۲	۱
۴۷	در فعالیت‌های فیزیکی (دوچرخه‌سواری، طناب‌بازی و...) بهتر از همسالان خود عمل می‌کند.	۴	۳	۲	۱
۴۸	اطلاعات زیادی در مورد رشته‌های ورزشی دارد.	۴	۳	۲	۱
۴۹	پیش‌بینی می‌شود در یک یا چند رشته ورزشی موفقیت چشمگیری داشته باشد.	۴	۳	۲	۱
۵۰	در مقایسه با سایر حوزه‌ها، در حوزه «استعداد حرکتی - ورزشی» برتری دارد.	۴	۳	۲	۱
استعداد اجتماعی					
۵۱	با کودکان دیگر به آسانی رابطه دوستانه برقرار می‌کند.	۴	۳	۲	۱
۵۲	در بازی‌ها و فعالیت‌های گروهی نقش رهبری را ایفا می‌کند.	۴	۳	۲	۱
۵۳	بازی‌ها و فعالیت‌های گروهی را به بازی‌ها و فعالیت‌های انفرادی ترجیح می‌دهد.	۴	۳	۲	۱
۵۴	برای دوستیابی و برقراری روابط اجتماعی انگیزه زیادی دارد.	۴	۳	۲	۱
۵۵	در میان همکلاسی‌ها از محبوبیت بیشتری برخوردار است.	۴	۳	۲	۱
۵۶	برای پیدا کردن دوست و همبازی از روش‌های مختلف استفاده می‌کند.	۴	۳	۲	۱
۵۷	ایده‌ها و احساسات خود را به‌طور صریح و مؤدبانه بیان می‌کند.	۴	۳	۲	۱
۵۸	در مقایسه با سایر همسالان، از مهارت‌های اجتماعی بیشتری برخوردار است.	۴	۳	۲	۱
۵۹	درک احساسات دیگران و همدلی با همسالان در رفتارهای او مشهود است.	۴	۳	۲	۱
۶۰	در مقایسه با سایر حوزه‌ها، در حوزه «استعداد اجتماعی» برتری دارد.	۴	۳	۲	۱

ردیف	گزاردها (گویه‌ها)	کاملاً موافقم (۴)	موافقم (۳)	مخالفم (۲)	کاملاً مخالفم (۱)
استعداد کلامی					
۱	در صحبت کردن و نوشتن از واژگان مناسب، به‌طور درست استفاده می‌کند.	۴	۳	۲	۱
۲	در مقایسه با همسالان از خوانندگی لغات غنی‌تری برخوردار است.	۴	۳	۲	۱
۳	به‌طور سلیس و روان صحبت می‌کند (گفتار او قابل فهم، روشن و جذاب است).	۴	۳	۲	۱
۴	ایده‌ها و احساسات خود را بهتر از همسالانش بیان می‌کند.	۴	۳	۲	۱
۵	مفاهیم درسی را با جزئیات دقیق توضیح می‌دهد.	۴	۳	۲	۱
۶	در ساختن جمله از کلمات به‌هم‌ریخته، بهتر از همسالان خود عمل می‌کند.	۴	۳	۲	۱
۷	سرعت و دقت او در یادگیری مطالب (داستان، شعر و لغات) فوق‌العاده است.	۴	۳	۲	۱
۸	در مقایسه با همکلاسی‌ها، درک مطلب او سریع‌تر و بهتر است.	۴	۳	۲	۱
۹	در هنگام گفت‌وگو، برای توضیح مطلب یا روشن ساختن منظور خود سماجت نشان می‌دهد.	۴	۳	۲	۱
۱۰	در مقایسه با سایر حوزه‌ها، در حوزه «استعداد کلامی» برتری دارد.	۴	۳	۲	۱
استعداد ریاضی					
۱۱	در مقایسه با سایر دانش‌آموزان، مفاهیم ریاضی را سریع‌تر و بهتر یاد می‌گیرد.	۴	۳	۲	۱
۱۲	در انجام محاسبات (جمع، تفریق و غیره) و حل مسائل ریاضی مهارت دارد.	۴	۳	۲	۱
۱۳	می‌تواند محاسبات ریاضی را به‌صورت ذهنی انجام دهد.	۴	۳	۲	۱
۱۴	می‌تواند از دانش و مهارت حساب کردن در موقعیت‌های واقعی استفاده کند.	۴	۳	۲	۱
۱۵	از راه‌حل‌های کوتاه و ابتکاری برای حل مسائل ریاضی استفاده می‌کند.	۴	۳	۲	۱
۱۶	در مقایسه با سایر همسالان، درک و فهم او از مسائل ریاضی بیشتر است.	۴	۳	۲	۱
۱۷	به یادگیری مفاهیم جدید ریاضی علاقه خاصی دارد.	۴	۳	۲	۱
۱۸	پشتکار او برای انجام تمرینات و حل مسائل ریاضی فوق‌العاده (کم‌نظیر) است.	۴	۳	۲	۱
۱۹	تا رسیدن به راه‌حل مسائل ریاضی، دست از تلاش برنمی‌دارد.	۴	۳	۲	۱
۲۰	در مقایسه با سایر حوزه‌ها، در حوزه «استعداد ریاضی» برتری دارد.	۴	۳	۲	۱
استعداد هنری					
۲۱	در مقایسه با همکلاسی‌ها، مهارت او در کشیدن نقاشی (رعایت تقارن، اندازه و...) بیشتر است.	۴	۳	۲	۱
۲۲	می‌تواند برای مدت طولانی روی آثار هنری (نقاشی، طراحی، خط و...) تمرکز کند.	۴	۳	۲	۱
۲۳	درک و فهم او از کارها و آثار هنری بهتر از سایر همسالان است.	۴	۳	۲	۱
۲۴	برای یادگیری و انجام فعالیت‌های هنری پشتکار زیادی از خود نشان می‌دهد.	۴	۳	۲	۱
۲۵	استعداد و انگیزه بالایی برای یادگیری موسیقی دارد.	۴	۳	۲	۱
۲۶	از خودکارآمدی (احساس شایستگی) بالایی در انجام کارهای هنری برخوردار است.	۴	۳	۲	۱
۲۷	در فعالیت‌ها و مسابقات هنری مدرسه فعالانه شرکت می‌کند.	۴	۳	۲	۱
۲۸	ایده‌پردازی و مهارت او در یک یا چند زمینه هنری مشهود است.	۴	۳	۲	۱
۲۹	در مقایسه با سایر دانش‌آموزان، اطلاعات او در زمینه هنرهای مختلف بیشتر است.	۴	۳	۲	۱
۳۰	در مقایسه با سایر حوزه‌ها، در حوزه «استعداد هنری» برتری دارد.	۴	۳	۲	۱



سوالات طرح شهاب مدارس

ردیف	گزاردها (گویه‌ها)	کاملاً موافق ام (۴)	موافق ام (۳)	مخالف ام (۲)	کاملاً مخالف ام (۱)
------	-------------------	---------------------	--------------	--------------	---------------------

استعداد فرهنگ دینی

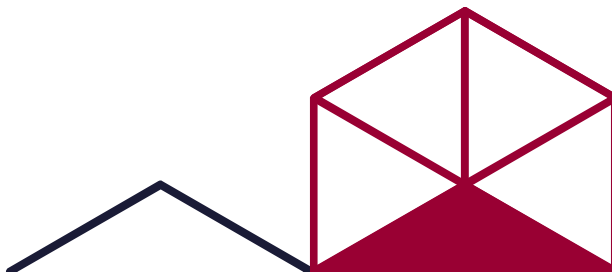
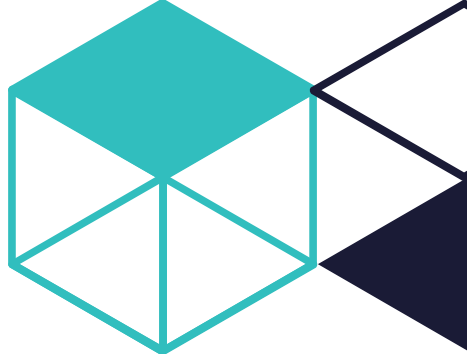
۶۱	در مقایسه با همکلاسی‌ها، برای آموختن احکام و عمل به تکالیف شرعی آمادگی بیشتری دارد	۴	۳	۲	۱
۶۲	حافظ بخش‌هایی از قرآن کریم است.	۴	۳	۲	۱
۶۳	در مقایسه با سایر دانش‌آموزان، اطلاعات دینی و مذهبی بیشتری دارد.	۴	۳	۲	۱
۶۴	علاوه بر مدرسه، در سایر مراکز آموزش علوم دینی و قرآن شرکت می‌کند.	۴	۳	۲	۱
۶۵	نسبت به سایر همکلاسی‌ها، در مسابقات قرآن و احکام عملکرد بهتری دارد	۴	۳	۲	۱
۶۶	می‌تواند رویدادهای واقعی زندگی را با معیارها و الگوهای دینی مقایسه و ارزیابی کند.	۴	۳	۲	۱
۶۷	در انجام فعالیت‌های دینی مدرسه (نظیر قرائت قرآن در مراسم صبحگاهی) پیش قدم است.	۴	۳	۲	۱
۶۸	برای مطالعه و فهم مسائل دینی و مذهبی انگیزه زیادی دارد	۴	۳	۲	۱
۶۹	به شرکت در مراسم مذهبی مدرسه علاقمند است.	۴	۳	۲	۱
۷۰	در مقایسه با سایر حوزه‌ها، در حوزه «فرهنگ دینی» برتری دارد.	۴	۳	۲	۱

استعداد علوم تجربی

۷۱	به کسب اطلاعات درباره پدیده‌های طبیعی (باران، رعد و برق، شب و روز و...) علاقمند است.	۴	۳	۲	۱
۷۲	بیشتر از سایر همکلاسی‌ها، به مطالعه دنیای موجودات زنده (حیوانات و گیاهان) می‌پردازد.	۴	۳	۲	۱
۷۳	کنج‌کاوانه به مشاهده دقیق موجودات و پدیده‌های طبیعی می‌پردازد.	۴	۳	۲	۱
۷۴	پدیده‌های طبیعی و زیستی را با دقت بیشتری توصیف می‌کند.	۴	۳	۲	۱
۷۵	به محافظت از محیط زیست (دریاچه‌ها، جنگل‌ها و...) حساسیت (دغدغه) خاصی دارد.	۴	۳	۲	۱
۷۶	انگیزه و پشتکار او برای یادگیری مفاهیم نظری درس علوم قابل تحسین است.	۴	۳	۲	۱
۷۷	فیلم‌های مستند درباره دنیای طبیعت (حیوانات، گیاهان و...) را به دقت پی‌گیری می‌کند.	۴	۳	۲	۱
۷۸	درک و فهم او از مفاهیم نظری و کاربردهای درس علوم بیشتر از سایر دانش‌آموزان است.	۴	۳	۲	۱
۷۹	دانش و مهارت او در انجام آزمایش‌های درس علوم بالاتر از متوسط کلاس است.	۴	۳	۲	۱
۸۰	در مقایسه با سایر حوزه‌ها، در حوزه «استعداد علوم تجربی» برتری دارد.	۴	۳	۲	۱

برخی از ایرادات طرح شهاب

- عدم توجه به تفاوت‌های فردی دانش‌آموزان در فرآیند استعدادیابی،
- عدم هدایت صحیح مستعدان شناسایی شده؛
- عدم مدیریت درست در حوزه اجرای عملیاتی طرح شهاب؛
- عدم آگاهی درست معلمان، دانش‌آموزان و والدین آنان نسبت به طرح شهاب؛
- نبود امکانات کافی در مدارس برای اجرای صحیح طرح شهاب؛
- مغایرت اهداف شهاب با سیاست‌های فعلی آموزش و پرورش؛
- عدم تناسب بافت فرهنگی و اقتصادی با سیاست‌ها و فعالیت‌های طرح شهاب؛
- عدم امکان تشخیص درست گویه‌های بازبینه در کلاس؛
- عدم کفایت نظر معلم در زمینه استعدادیابی؛
- نداشتن شایستگی و تخصص همه معلمان در زمینه استعدادیابی؛
- عدم انگیزه معلمان در اهتمام به اجرای درست طرح شهاب؛
- مغایرت طرح شهاب با طرح مدارس خاص (نمونه‌دولتی و سمپاد)
- عدم تناسب حجم و محتوای کتاب‌های درسی با اجرای طرح شهاب؛
- ناکافی بودن عوامل شناختی محض در طراحی بازبینه
- عدم توجه به ظرافت‌های بومی در تهیه بازبینه (مبتهی بر الگوی آموزشی گانیه)



نمونه سؤالات استعدادیابی و هدایت تحصیلی

آیا علاقه‌ای به تعمیر لوازم خانگی دارید؟

میزان علاقه شما به سیستم‌های کامپیوتری به چه میزان است؟

آیا علاقه‌ای به ترغیب دیگران به پیروی از افکار شما دارید؟

میزان علاقه شما به حل مسائل و معماهای ریاضی چگونه است؟

آیا علاقه‌ای به برنامه ریزی مالی برای یک سازمان را دارید؟

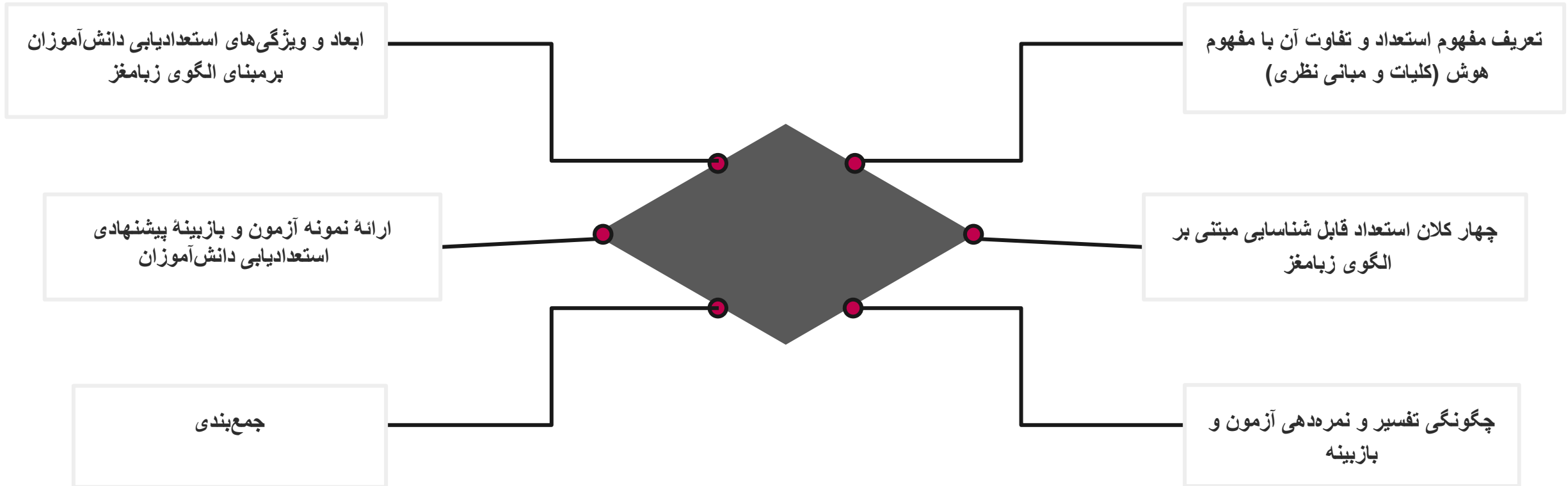
میزان علاقه شما به شروع یک کسب و کار آزاد چگونه است؟

برخی از ایرادات استعدادیابی و هدایت تحصیلی در دوره متوسطه

- تعداد بالای سوالات (۹۸ سؤال) و پایین آمدن دقت در پاسخ
- عدم تناسب با مبنای نظری علمی
- عدم توجه کافی و درست به رشته‌های کارودانش و فنی حرفه‌ای در انتخاب رشته
- عدم توجه به علاقه، رغبت شغلی و استعداد دانش‌آموزان در انتخاب رشته تحصیلی
- مساعد نبودن بافت و زمینه هدایت تحصیلی
- عدم تخصص و دانش و مهارت کافی مشاوران
- زمان نادرست و نابه‌هنگام پایش هدایت تحصیلی
- عدم انطباق فرآیند هدایت تحصیلی با واقعیت در مدارس
- فاصله میان دستورالعمل‌های وزارت با روند اجرایی آن در مدارس



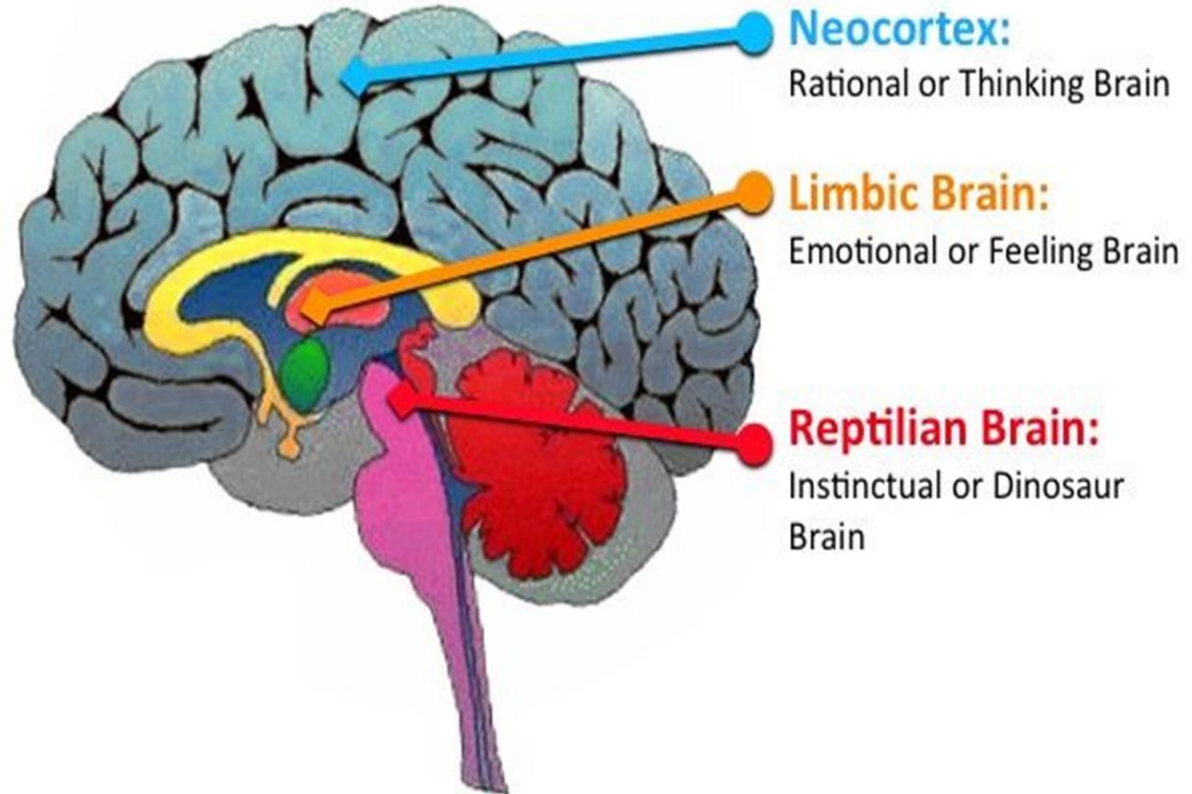
بخش‌های طرح پیشنهادی





Triune Theory of the Brain

American neuroscientist
Paul MacLean



BRAINLING MODEL



بر اساس این مدل، از آنجاکه ویژگی هر فرد در مؤلفه‌های شخصیت، انگیزش، سبک‌های یادگیری، هوش‌های چندگانه، هوش هیجانی، هوش هیجان‌حسی و شایستگی شناختی (انواع تفکر)، خلاقیت و نوع نگاه به مسائل فرهنگی متفاوت است، هریک از این مؤلفه‌ها با توجه به تعریف و ویژگی‌های آن در یکی از چهار حوزه شناختی، عاطفی-هیجانی، اجتماعی و حسی قرار گرفته و از چهار دیدگاه دانش‌آموز، معلم، والدین و مشاور مورد بررسی قرار می‌گیرند. (استعدادیابی بر مبنای رفتار زبانی)





ویژگی‌ها

• تمایز نهادن میان دو مفهوم هوش‌بهر و استعداد و تحت پوشش قرار دادن اکثر مؤلفه‌های مؤثر در استعداد دانش‌آموزان در فرآیند استعدادیابی

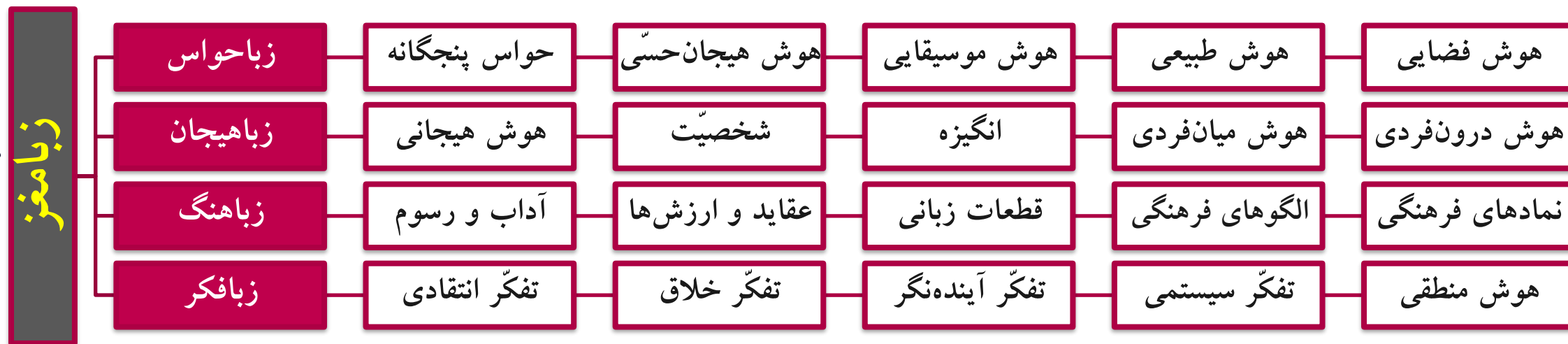
• عدم اکتفا به نظر معلم در فرآیند استعدادیابی و مورد توجه قرار دادن نظرات دانش‌آموز، والدین، معلم و مشاور تحصیلی

• استفاده از مبنای نظری جامع و بومی برای استعدادیابی

• در نظر گرفتن مجموعه ابزارهای واحد برای استعدادیابی دانش‌آموزان دو مقطع دبستان و متوسطه

• در نظر گرفتن موانعی نظیر کمبود امکانات مدارس در فرآیند استعدادیابی و پوشش دادن این محدودیت از طریق ارتباط کارکردهای زبانی در استعدادیابی دانش‌آموزان

عوامل مورد سنجش در آزمون و بازبینی استعدادیابی دانش‌آموزان مبتنی بر الگوی زبامغز



چهار کلان استعداد قابل شناسایی بر مبنای الگوی زیامغز



استعداد
حسی



استعداد
هیجانی



استعداد
اجتماعی



استعداد
شناختی





استعداد شناختی

افراد دارای استعداد شناختی، توانایی حل مسئله و هوش زبانی بالاتری نسبت به سایرین دارند. همچنین درک سیستم‌های نمادین و ایده‌های انتزاعی، کنجکاوی، استقلال، قدرت تمرکز زیاد و قدرت حافظه بالا از دیگر ویژگی‌های کودکان دارای استعداد شناختی بالا است.

استعداد اجتماعی

افراد دارای استعداد اجتماعی، به روابط میان فردی اهمیت می‌دهند و برای بهبود امور دیگران بسیار تلاش می‌کنند، همچنین آنان نسبت به مثلها و داستان‌های جاری در جامعه آگاهی داشته و سعی می‌کنند رفتارشان با فرهنگ موجود در جامعه همخوانی داشته باشد.





استعداد هیجانی

افراد دارای استعداد هیجانی به هیجانات دیگران حسّاس بوده و از زمان به خوبی استفاده می کنند. توانایی مدیریت و رهبری هیجانات، حساسیت شدید به مسائل عاطفی، تیزبینی و کمال گرایی از دیگر ویژگی های کودکان دارای استعداد هیجانی است

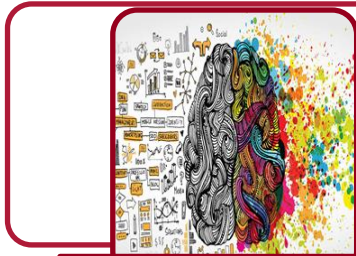


استعداد حسی

افراد دارای استعداد حسی از فعالیت‌های فیزیکی روزمره خود در خانه و مدرسه لذت می‌برند، اطلاعات حسی را به خوبی درک کرده و به آن پاسخ می‌دهند، بازی و فعالیت‌های مدرسه برای آنان مهم بوده و در انجام آن‌ها از توانایی بالایی برخوردار هستند و با تغییرات حسی که در طول فعالیت رخ می‌دهد، سازگار می‌شوند. همچنین آنان حساسیت بیشتری نسبت به حواس مختلف موجود در محیط پیرامون داشته و در مقابل آن واکنش هیجانی و رفتاری شدیدتری نسبت به دیگران نشان می‌دهند .

نمونه سؤال آزمون استعدادیابی دانش‌آموزان (بخش زبافکر - شناسایی استعداد شناختی)

در بخش اول یک نمونه داستان کوتاه حاوی مضامین مرتبط با چهار مؤلفه الگو ارائه می‌شود و در گام بعد یک مجموعه سؤال مبتنی بر آن داستان طراحی می‌شود تا نوع بینش و میزان درک دانش‌آموزان از مورد سنجش و بررسی قرار گیرد.



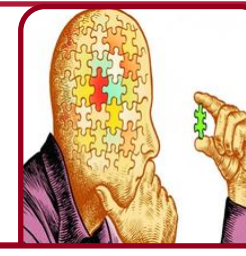
به جای امیر فکر کنید و متن بالا را حداکثر در یک بند ادامه دهید.



در قالب دو بند یک آینده خوب و یک آینده بد را برای سعید پیش‌بینی کنید.



به نظر شما مشکل اصلی سعید چه چیزی است و چه عواملی موجب ایجاد این مشکل شده است؟

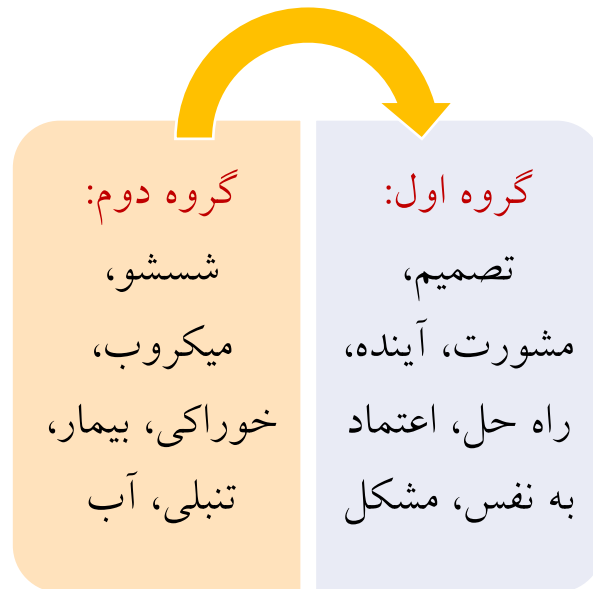


به نظر شما سعید تصمیم درستی گرفته است؟ دلایل موافقت و یا مخالفت خود را در حداکثر یک بند بیان کنید.

جمله زیر را حداکثر در یک بند با استفاده یکی از دو گروه کلمات زیر ادامه دهید.



هوش زبانی



هوش منطقی

به نظر من خوب است پیش از

...

تفسیر و نمره‌دهی آزمون ویژه دانش‌آموزان



آزمون استعدادیابی دانش‌آموزان یک آزمون تشریحی است که در قالب چهار بخش زبافکر، زباهنگ، زباهیجان و زباحواس استعداد شناختی، اجتماعی، هیجانی و حسی را مورد سنجش قرار می‌دهد؛ در واقع طی سؤالات ارائه شده در این آزمون، کارکردهای زبانی دانش‌آموزان در چهار حوزه تفکر، فرهنگ، هیجانات و حواس بررسی شده تا از این طریق استعداد آنان کشف و هدایت شود. برای بررسی پاسخ‌های دانش‌آموزان دو متخصص (برای نمونه معلم و مشاور تحصیلی)، برگه‌های آزمون را تصحیح می‌کنند و میانگین نمره اعلام شده از جانب آن‌ها به‌عنوان نمره نهایی آزمون دانش‌آموز اعلام می‌گردد.

هر بخش این آزمون از دو مجموعه پرسش (یک پرسش مبتنی بر متن با ۴ پرسش خردتر و یک پرسش مستقل) طراحی شده است. به هر بخش ۱۰ نمره تعلق می‌گیرد که ۸ نمره آن برای مجموعه سؤال اول (هر سؤال ۲ نمره) و ۲ نمره دیگر برای سؤال دوم خواهد بود.



نمونه سؤال بازبینه استعدادیابی دانش آموزان ویژه والدین، معلمان و مشاوران (بخش زبافکر - استعداد شناختی)

۱- دانش آموز/ فرزند من توانایی بالایی در تحلیل و استدلال برای بیان نظرات خود دارد. (تفکر انتقادی)
خیلی کم کم متوسط زیاد خیلی زیاد

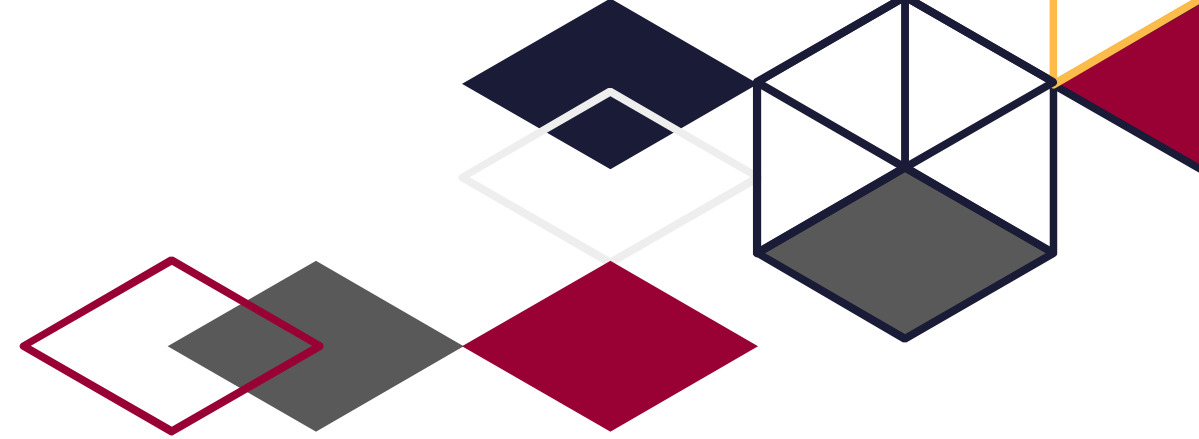
۲- میان بخش‌های مختلف گفته‌ها /نوشته‌های دانش آموز/ فرزند من ارتباط و انسجام خوبی وجود دارد. (تفکر سیستمی)
خیلی کم کم متوسط زیاد خیلی زیاد

۳- دانش آموز/ فرزند من در مورد پیش‌آمدهای آینده زیاد فکر کرده و صحبت می‌کند. (تفکر آینده‌نگر)
خیلی کم کم متوسط زیاد خیلی زیاد

۴- دانش آموز / فرزند من خلاق است و برای حل مسائل ایده‌های متنوعی را بیان می‌کند. (تفکر خلاق)
خیلی کم کم متوسط زیاد خیلی زیاد

۵- دانش آموز/فرزند من از دایره واژگان بالایی برخوردار است که در گفتار و نوشتار خود از آن بهره می‌برد. (هوش زبانی)
خیلی کم کم متوسط زیاد خیلی زیاد

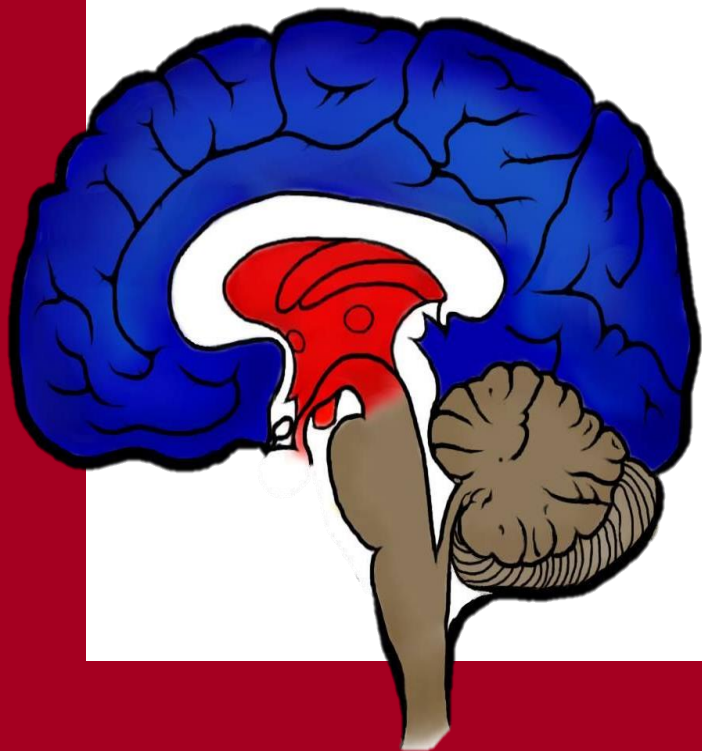




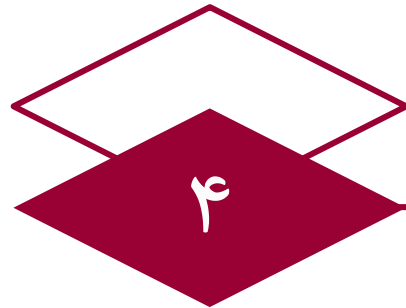
تفسیر و نمره‌دهی بازبینی استعدادیابی دانش‌آموزان (نسخه ویژه والدین، معلمان و مشاوران تحصیلی)

این بازبینی از ۴ عامل زبافکر، زباهنگ، زباهیجان و زباحواس در قالب ۲۰ گویه و طیف پاسخ‌گویی ۵ درجه‌ای لیکرت با هدف تحلیل و بررسی رفتار زبانی دانش‌آموزان با هدف کشف استعدادهای آنان طراحی شده است. در بخش اول انواع تفکر و اندیشه و همچنین هوش زبانی دانش‌آموزان، در ارتباطات کلامی و نوشتاری آنان مورد بررسی قرار گرفته تا از این طریق استعداد شناختی‌شان مورد بررسی قرار گیرد. در بخش دوم نیز به منظور کشف استعداد اجتماعی دانش‌آموزان، رفتار زبانی آنان در ارتباط با عقاید و ارزش‌های موجود در میان افراد جامعه بررسی می‌شود. همچنین در بخش سوم با هدف کشف استعداد هیجانی دانش‌آموزان، نوع هیجانات جاری در ارتباطات کلامی / نوشتاری آنان با دیگران مورد بررسی قرار می‌گیرد و در نهایت در بخش آخر استعداد حسی دانش‌آموزان با تحلیل رفتار زبانی آنان در ارتباط با حواس مختلف مورد بررسی قرار می‌گیرد.

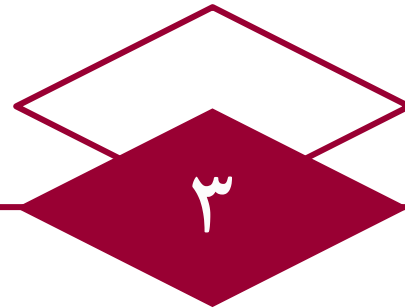
این الگو بر مبنای نظریه مغزهای سه‌گانه اعم از مغز لیمبیک و درک هیجانات، مغز خزننده و درک حواس و مغز نئوکورتکس و درک تفکرات انتزاعی، طراحی شده و بر نمود زبان در مغز تأکید دارد. بنابراین، به نظر می‌رسد این الگو گنجایش آن را داشته باشد تا از طریق آن بتوان چهار کلان استعداد شناختی، اجتماعی، هیجانی و حسی دانش‌آموزان را شناسایی و هدایت نمود که انجام این امر از طریق تحلیل و بررسی رفتار زبانی آنان صورت می‌پذیرد؛ شایسته است پس از شناسایی استعدادهای دانش‌آموزان در مقطع ابتدایی، اقدامات لازم جهت رشد و پرورش نقاط ضعف آنان در چهار حوزه استعداد ذکر شده صورت پذیرد و در مقطع متوسطه نیز شناسایی استعدادهای دانش‌آموزان در انتخاب رشته بهتر یاری برساند.



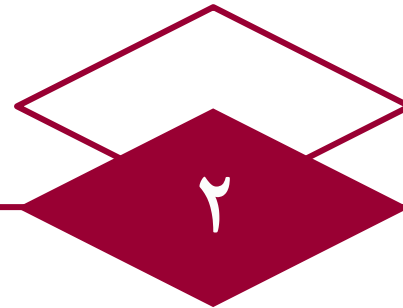
اقدامات آتی



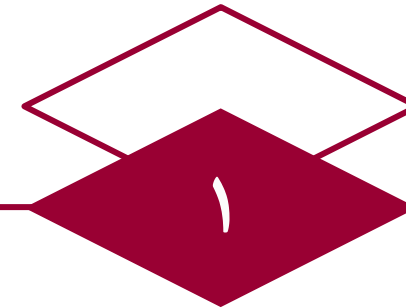
پیشنهاد طرح به تهران به عنوان طرح جایگزین طرح شهاب و استعدادیابی



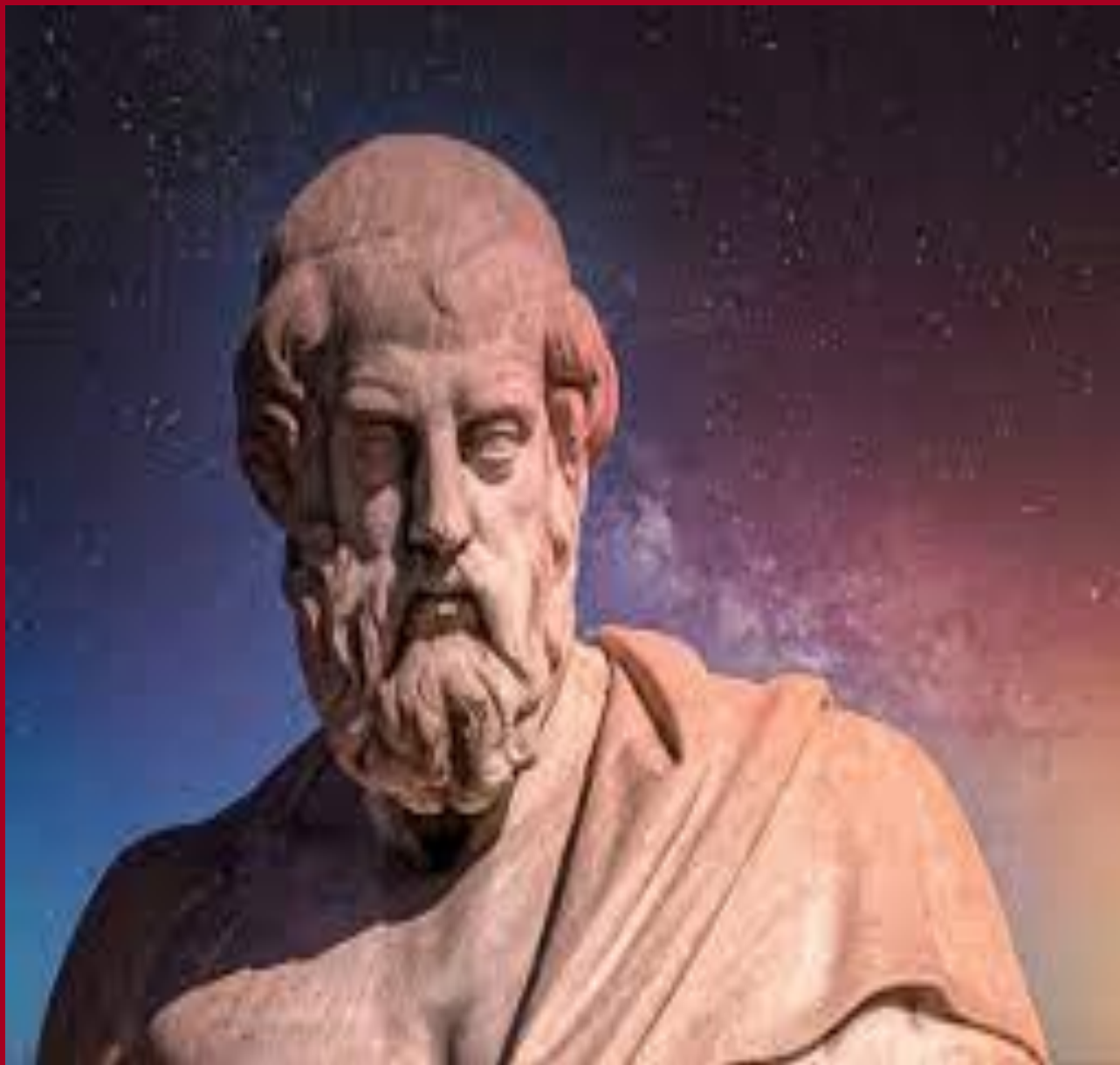
اعتباریابی پرسشنامه و اجرای آن در مدارس استان خراسان



بررسی پرسشنامه و بازبینی طراحی شده با متخصصان کارگروه



تشکیل کارگروه متخصص استعدادیابی با تخصص علوم تربیتی، روان‌شناسی، جامعه‌شناسی، آموزش زبان، زبان و ادبیات فارسی، آمار و



نفوسی که دارای کمال استعداد
باشند، بر اثر سوء تربیت به پست‌ترین
درجه فرومایگی می‌رسند.

افلاطون

از توجه شما سپاسگزارم